

## ภาคผนวก ข-5

เอกสารทดสอบความทนทานของแรงดันตัวอย่าง



The Shell Company of Thailand Limited.

PM : L2-Press & Elongatn Test Dock Hose (1YR)

W/O : 84246670

Location : The Shell Company of Thailand Limited for SSK

PO : 4535771488

Contractor : EMC ENTERPRISE Co.,Ltd

Date : 25-26 /08 /2021

## REPORT PM

### L2-Press & Elongatn Test Dock Hose (1YR)

For SSK

Prepared By : [REDACTED]

Approved By : [REDACTED]

Date : 26/08 /2021

Date : 19.10.2021



The Shell Company of Thailand Limited.

PM : L2-Press & Elongatn Test Dock Hose (1YR)

W/O : 84246670

Location : The Shell Company of Thailand Limited for SSK

PO : 4535771488

Contractor : EMC ENTERPRISE Co.,Ltd

Date : 25-26 /08 /2021

หน้า

ตารางสรุปผลการตรวจสอบ

1

Gobal Distribution Engineeing Inspection & Maintenance Practices

2 - 21

รูปภาพการปฏิบัติงาน

22 - 23

ตารางสรุปผลการตรวจสอบ

	 <b>The Shell Company of Thailand Limited.</b>	
PM : L2-Press & Elongatn Test Dock Hose (1YR) Location : The Shell Company of Thailand Limited for SSK Contractor : EMC ENTERPRISE Co.,Ltd	W/O : 84246670 PO : 4535771488 Date : 25-26 /08 /2021	

Press & Elongatn Test Dock Hose

No.	Flex No.	Serial Number Hose.	Location	Size Hose (inch)	Product	ความยาวแรกเริ่ม ที่ (Mtr.)	ความยาวเริ่มแรก (10 Psi) (Mtr.)	ความยาวRate Working Pressure (100 Psi) (Mtr.)	ความยาวสุดท้าย (จาก 150 ถึง 0 Psi) (Mtr.)	Electrical Continuity Test ( $\Omega/m$ )	ผลทดสอบ ทางไฟฟ้า	สภาพทางกายภาพ	การทดสอบความดัน	ข้อสังเกต
1	DH02	10418551	JETTY	8	ADO	8.890	8.890	8.900	9.060	4.80	PASS	GOOD	PASS	N/A
2	DH03	105195281	JETTY	6	FOC	8.862	8.880	8.885	9.010	4.00	PASS	GOOD	PASS	N/A
3	DH04	105195272	JETTY	6	FOA	8.885	8.890	8.895	9.030	4.10	PASS	GOOD	PASS	N/A
4	DH05	105195275	JETTY	6	RBOB91	8.912	8.934	8.940	9.035	5.70	PASS	GOOD	PASS	N/A
5	DH06	105195278	JETTY	6	RBOB95	8.884	8.890	8.895	9.000	3.80	PASS	GOOD	PASS	N/A

Gobal Distribution Engineering  
Inspection & Maintenance  
Practices



Global Distribution Engineering  
Inspection & Maintenance Practices

ประเภทการตรวจสอบ	หมายเลขแบบ	มาตรฐานอ้างอิง
Technical	D00-PIPD009	I&M Practice 19-001 ISGOTT STASCO

กิจกรรมการตรวจสอบ	Marine Service Hose Test Record Sheet	
ชื่อสถานที่	SSK	
ชื่อสินทรัพย์	DH02 / 30000092517	
วันที่	25 / 08 / 2021	
ปลอดภัยไว้ก่อน	ปฏิบัติตามกฎและระเบียบข้อบังคับของสถานที่นั้นๆ	

หมายเหตุ : ให้ยึดถือการใช้แบบฟอร์มควบคุมอันเดียวตลอดอายุของ hose

เส้นผ่าศูนย์กลางของ hose:	8"	วันที่ได้รับ:	N/A
หมายเลขประจำ hose:	10418551	วันที่นำออกใช้งาน:	N/A
วันที่ผลิต hose:	N/A	ผลิตภัณฑ์:	ADO
ยี่ห้อและชนิดของ hose:	Continental / Dock Hose	ความดันที่ใช้ทดสอบความแข็งแรงมั่นคง:	150 Psi
ความยาวแรกเริ่มดั้งเดิมของ Hose (Lo):	8,890 mm.	ข้อสังเกต:	N/A



Global Distribution Engineering  
Inspection & Maintenance Practices

ความยาวการยืดชั่วคราวเริ่มแรกภายใต้ความดัน : ๔890 mm											
วันที่	ความยาวเริ่มต้น (Initial Length) (Li)	ความยาวที่ความดันใช้งานกำหนด (Length at Rated Working Pressure) (Le)	ความยาวสุดท้าย (Final Length) (Lf)	การยืดชั่วคราว (Temporary Elongation) %	การยืดถาวร (Permanent Elongation) %	ผลการทดสอบทางไฟฟ้า	ผลการทดสอบสัญญาณ	ผ่าน/ไม่ผ่าน	หมายเหตุ	ผู้รับมอบหมายที่ทำการทดสอบ	ลงชื่อ (ผู้รับมอบ)
25/08/2024	๔890 mm	๔900 mm	9060 mm	0.11%	1.91%	480 Ω/m	LO.75 Ω/m	N/A	ผ่าน	EMC	
	ที่ 10 Psi	ที่ 100 Psi	ลดลงจาก								
			150 Psi หนึ่งครั้ง								
			0 Psi								
				การยืดชั่วคราว (Temporary Elongation) = $\frac{(Le-Li)}{Li} \times 100$		การยืดถาวร (Permanent Elongation) = $\frac{(Lf-Lo)}{Lo} \times 100$					
				Li		Lo					



Global Distribution Engineering  
Inspection & Maintenance Practices

	ชุดต่อ (Coupler) 1	ชุดต่อ (Coupler) 2.
ชนิด:	-	-
ผู้ผลิต:	-	-
หมายเลขประจำ (Serial No):	-	-
ความดันทดสอบ:	-	-

บันทึกการทดสอบความดันและความต่อเนื่องทางไฟฟ้า (Electrical Continuity) ของ hose

วันที่	ข้อสังเกตสภาพทางกายภาพ	ความดันทดสอบ (Bar / Psi)	ผลการทดสอบความดัน	ผลการทดสอบ Electrical Continuity	ลงชื่อ
25/08/64	Good	150	ผ่าน	ผ่าน	



Global Distribution Engineering  
Inspection & Maintenance Practices

ข้อสังเกต :
-------------

จัดทำโดย		ตรวจโดย
ชื่อ:		ชื่อ:
ตำแหน่ง:	Engineer	ตำแหน่ง:



## Global Distribution Engineering Inspection & Maintenance Practices

ประเภทการตรวจสอบ	หมายเลขแบบ	มาตรฐานอ้างอิง
Technical	D00-PIPD009	I&M Practice 19-001 ISGOTT STASCO

กิจกรรมการตรวจสอบ	Marine Service Hose Test Record Sheet
ชื่อสถานที่	SSK
ชื่อสินทรัพย์	DH03, 300000092518
วันที่	25 / 08 / 2021
ปลอดภัยไว้ก่อน	ปฏิบัติตามกฎระเบียบข้อบังคับของสถานที่นั้นๆ

หมายเหตุ : ให้ยึดถือการใช้แบบฟอร์มควบคุมต้นเดียวตลอดอายุของ hose

เส้นผ่าศูนย์กลางของ hose:	6"	วันที่ได้รับ:	N/A
หมายเลขประจำ hose:	105195281	วันที่นำออกใช้งาน:	N/A
วันที่ผลิต hose:	N/A	ผลิตภัณฑ์:	FOC
ยี่ห้อและชนิดของ hose:	Continental, Dock Hose	ความดันที่ใช้ทดสอบความแข็งแรงมั่นคง:	150 psi
ความยาวแรกเริ่มดั้งเดิมของ Hose (Lo):	8,862 mm	ข้อสังเกต:	N/A



Global Distribution Engineering  
Inspection & Maintenance Practices

ความยาวการยืดชั่วคราวเริ่มแรกภายใต้ความดัน: 8880 mm.											
วันที่	ความยาวเริ่มแรก (Initial Length) (Li)	ความยาวที่ความดันใช้งานกำหนด (Length at Rated Working Pressure) (Le)	ความยาวสุดท้าย (Final Length) (Lf)	การยืดชั่วคราว (Temporary Elongation) %	การยืดถาวร (Permanent Elongation) %	ผลการทดสอบทางไฟฟ้า	ผลการทดสอบอายุการคาด	ผ่าน/ไม่ผ่าน	หมายเหตุ	ผู้รับเหมาที่ทำการทดสอบ	ลงชื่อ (ผู้รับเหมา)
25/08/64	8880 mm.	8885 mm.	9010 mm.	0.06 %	1.67 %	4.00 วัตต์	N/A	ผ่าน	-	EMC	
	ที่ 10 Psi	ที่ 100 Psi	ลดลงจาก 150 Psi เหลือ 0 Psi								
การยืดชั่วคราว (Temporary Elongation) = (Le-Li) x 100				Li		การยืดถาวร (Permanent Elongation) = (Lf-Lo) x 100				Lo	



	ชุดต่อ (Coupler) 1	ชุดต่อ (Coupler) 2
ชนิด:	-	-
ผู้ผลิต :	-	-
หมายเลขประจำ (Serial No):	-	-
ความดันทดสอบ:	-	-

บันทึกการทดสอบความดันและความต่อเนื่องไฟฟ้า (Electrical Continuity) ของ hose

วันที่	ข้อสังเกตสภาพทางกายภาพ	ความดันทดสอบ (Bar / Psi)	ผลการทดสอบความดัน	ผลการทดสอบ Electrical Continuity	ลงชื่อ
25/08/64	Good	150	ผ่าน	ผ่าน	



Global Distribution Engineering  
Inspection & Maintenance Practices

ข้อสังเกต :
-------------

จัดทำโดย		ตรวจโดย
ชื่อ:		ชื่อ:
ตำแหน่ง:	Engineer	ตำแหน่ง:



Global Distribution Engineering  
Inspection & Maintenance Practices

ประเภทการตรวจสอบ	หมายเลขแบบ	มาตรฐานอ้างอิง
Technical	D00-PIPD009	I&M Practice 19-001 ISGOTT STASCO

กิจกรรมการตรวจสอบ	Marine Service Hose Test Record Sheet
ชื่อสถานที่	SSK
ชื่อสินทรัพย์	DH04, 30000092574
วันที่	26/08/2021
ปลอดภัยไว้ก่อน	ปฏิบัติตามกฎและระเบียบข้อบังคับของสถานที่นั้นๆ

หมายเหตุ : ให้ยึดถือการใช้แบบฟอร์มควบคุมขั้นต้นเกี่ยวกับทดสอบอายุของ hose

เส้นผ่าศูนย์กลางของ hose:	6"	วันที่ได้รับ:	N/A
หมายเลขประจำ hose:	105195272	วันที่นำออกใช้งาน:	N/A
วันที่ผลิต hose:	N/A	ผลิตภัณฑ์:	FOA
ชื่อและชนิดของ hose:	Continental, Dock Hose	ความดันที่ใช้ทดสอบความแข็งแรงมั่นคง:	150 Psi
ความยาวแรกเริ่มดั้งเดิมของ Hose (Lo):	8885 mm.	ข้อสังเกต:	N/A



Global Distribution Engineering  
Inspection & Maintenance Practices

ความยาวการยืดตัวครั้งแรกภายใต้ความดัน : 8890 มม.									
วันที่	ความยาวเริ่มต้น (Initial Length) (Li)	ความยาวที่ความดันใช้งานกำหนด (Length at Rated Working Pressure) (Le)	ความยาวสุดท้าย (Final Length) (Lf)	การยืดชั่วคราว (Temporary Elongation) %	การยืดถาวร (Permanent Elongation) %	ผลการทดสอบทางไฟฟ้า	ผลการทดสอบอุณหภูมิ	หมายเหตุผู้รับเหมาที่ทำการทดสอบ	ลงชื่อ (ผู้รับเหมา)
26/08/64	8890 มม.	8895 มม.	9030 มม.	0.06 %	1.63 %	4.10 Ω/m LO-95 Ω/m N/A		-	
	10 PSI	100 PSI	สถกจก						
			150 PSI						
			ผลคือ 0 PSI						
				การยืดชั่วคราว (Temporary Elongation) = $(Le-Li) \times 100$		การยืดถาวร (Permanent Elongation) = $(Lf-Lo) \times 100$			
				Li		Lo			



Global Distribution Engineering  
Inspection & Maintenance Practices

	ชุดต่อ (Coupler) 1	ชุดต่อ (Coupler) 2
ชนิด:	-	-
ผู้ผลิต:	-	-
หมายเลขประจำ (Serial No):	-	-
ความดันทดสอบ:	-	-

บันทึกการทดสอบความดันและความต่อเนื่องทางไฟฟ้า (Electrical Continuity) ของ hose

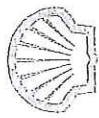
วันที่	ข้อสังเกตสภาพทางกายภาพ	ความดันทดสอบ (Bar / Psi)	ผลการทดสอบความดัน	ผลการทดสอบ Electrical Continuity	ลงชื่อ
26/08/64	Good	150	ผ่าน	ผ่าน	



Global Distribution Engineering  
Inspection & Maintenance Practices

ข้อสังเกต :
-------------

จัดทำโดย		ตรวจโดย
ชื่อ:		ชื่อ:
ตำแหน่ง:	Engineer	ตำแหน่ง:



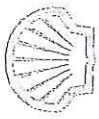
Global Distribution Engineering  
Inspection & Maintenance Practices

ประเภทการตรวจสอบ	หมายเลขแบบ	มาตรฐานอ้างอิง
Technical	D00-PPD009	I&M Practice 19-001 ISGOTT STASCO

กิจกรรมการตรวจสอบ	Marine Service Hose Test Record Sheet	
ชื่อสถานที่	SSK	
ชื่อสินทรัพย์	DH05, 30000009	
วันที่	26/08/2021	
ปลอดภัยไว้ก่อน	ปฏิบัติตามกฎและระเบียบข้อบังคับของสถานที่นั้นๆ	

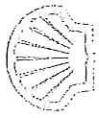
หมายเหตุ : ให้อัตโนมัติการใช้แบบฟอร์มควบคุมอันเดียวตลอดอายุของ hose

เส้นผ่าศูนย์กลางของ hose:	6"	วันที่ได้รับ:	N/A
หมายเลขประจำ hose:	105195245	วันที่นำออกใช้งาน:	N/A
วันที่ผลิต hose:	N/A	ผลิตภัณฑ์:	R80B91
ยี่ห้อและชนิดของ hose:	Continental , Dock hose	ความดันที่ใช้ทดสอบความแข็งแรงมั่นคง:	150 Psi
ความยาวแรกเริ่มเดิมของ Hose (Lo):	8912 mm.	ข้อสังเกต :	N/A



Global Distribution Engineering  
Inspection & Maintenance Practices

ความยาวการยืดชั่วคราวเริ่มแรกภายใต้ความดัน : 8934 มม.									
วันที่	ความยาวเริ่มแรก (Initial Length) (Li)	ความยาวที่ความดันใช้งานที่กำหนด (Length at Rated Working Pressure) (Le)	ความยาวสุดท้าย (Final Length) (Lf)	การยืดชั่วคราว (Temporary Elongation) %	การยืดถาวร (Permanent Elongation) %	ผลการทดสอบทางไฟฟ้า	ผลการทดสอบสัญญาณ	ผู้รับเหมาที่ทำการทดสอบ	ลงชื่อ (ผู้รับเหมา)
26/08/64	8934 มม	8940 มม.	9035 มม.	0.07%	1.38 %	5.70 Ω/m	N/A	ไม่มี	
	ที่ 10 Psi	ที่ 100 Psi	ลดลง			< 0.75 Ω/m		8MC	
			150 Psi หรือ						
			0 Psi						
				การยืดชั่วคราว (Temporary Elongation) = $(Le - Li) \times 100$		การยืดถาวร (Permanent Elongation) = $(Lf - Lo) \times 100$			
				Li		Lo			

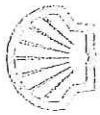


Global Distribution Engineering  
Inspection & Maintenance Practices

	ชุดต่อ (Coupler) 1	ชุดต่อ (Coupler) 2.
ชนิด:	-	-
ผู้ผลิต :	-	-
หมายเลขประจำ (Serial No):	-	-
ความดันทดสอบ:	-	-

บันทึกการทดสอบความดันและความต่อเนื่องทางไฟฟ้า (Electrical Continuity) ของ hose

วันที่	ข้อสังเกตสภาพทางกายภาพ	ความดันทดสอบ (Bar / Psi)	ผลการทดสอบความดัน	ผลการทดสอบ Electrical Continuity	ลงชื่อ
26.05.64	Good	150	ผ่าน	ผ่าน	



Global Distribution Engineering  
Inspection & Maintenance Practices

ข้อสังเกต :
-------------

จัดทำโดย		ตรวจโดย
ชื่อ:		ชื่อ:
ตำแหน่ง:	Engineer	ตำแหน่ง:



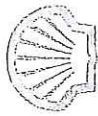
Global Distribution Engineering  
Inspection & Maintenance Practices

ประเภทการตรวจสอบ	หมายเลขแบบ	มาตรฐานอ้างอิง
Technical	D00-PIPD009	I&M Practice 19-001 ISGOTT STASCO

กิจกรรมการตรวจสอบ	Marine Service Hose Test Record Sheet
ชื่อสถานที่	SSK
ชื่อสินทรัพย์	DH06, 300000092581
วันที่	๗6/๐๘/๒๐๒1
ปลอดภัยไว้ก่อน	ปฏิบัติตามกฎและระเบียบข้อบังคับของสถานที่นั้นๆ

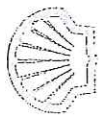
หมายเหตุ : ให้ยึดถือการใช้แบบฟอร์มควบคุมอันเดียวตลอดอายุของ hose

เส้นผ่าศูนย์กลางของ hose:	6"	วันที่ได้รับ:	N/A
หมายเลขประจำ hose:	105195246	วันที่นำออกใช้งาน:	N/A
วันที่ผลิต hose:	N/A	ผลิตภัณฑ์:	RB0895
ยี่ห้อและชนิดของ hose:	Continental, Dock Hose	ความดันที่รับทดสอบความแข็งแรงมั่นคง:	150 Psi
ความยาวแรกเริ่มเดิมของ Hose (Lo):	8884 mm.	ข้อสังเกต:	N/A



Global Distribution Engineering  
Inspection & Maintenance Practices

ความยาวการยืดชั่วคราวเริ่มแรกภายใต้ความดัน : 8890 mm.									
วันที่	ความยาวเริ่มต้น (Initial Length) (Li)	ความยาวที่ความดันใช้งานกำหนด (Length at Rated Working Pressure) (Le)	ความยาวสุดท้าย (Final Length) (Lf)	การยืดชั่วคราว (Temporary Elongation) %	การยืดถาวร (Permanent Elongation) %	ผลการทดสอบทางไฟฟ้า	ผลการทดสอบวัสดุ	ผ่าน/ไม่ผ่าน	หมายเหตุ
26-08-64	8890 mm	8895 mm	9000 mm	0.06%	1.31%	3.800/m	N/A	ผ่าน	-
	ที่ 10 psi	ที่ 100 psi	ลดลง			10.150/m			
			150 psi แล้ว						
			0 psi						
การยืดชั่วคราว (Temporary Elongation) = $(Le - Li) \times 100$					การยืดถาวร (Permanent Elongation) = $(Lf - Le) \times 100$				
Li					Lo				



Global Distribution Engineering  
Inspection & Maintenance Practices

	ชุดต่อ (Coupler) 1	ชุดต่อ (Coupler) 2.
ชนิด:	-	-
ผู้ผลิต:	-	-
หมายเลขประจำ (Serial No):	-	-
ความดันทดสอบ:	-	-

บันทึกการทดสอบความดันและความต่อเนื่องทางไฟฟ้า (Electrical Continuity) ของ hose

วันที่	ข้อสังเกตสภาพทางกายภาพ	ความดันทดสอบ (Bar / Psi)	ผลการทดสอบความดัน	ผลการทดสอบ Electrical Continuity	ลงชื่อ
26.08.64	Good	150	ผ่าน	ผ่าน	



Global Distribution Engineering  
Inspection & Maintenance Practices

ข้อสังเกต :
-------------

จัดทำโดย	ตรวจโดย
ชื่อ: [REDACTED]	ชื่อ:
ตำแหน่ง: <i>engineer.</i>	ตำแหน่ง:

รูปภาพการปฏิบัติงาน



The Shell Company of Thailand Limited.

PM : L2-Press & Elongatn Test Dock Hose (1YR)

W/O : 84246670

Location : The Shell Company of Thailand Limited for SSK

PO : 4535771488

Contractor : EMC ENTERPRISE Co.,Ltd

Date : 25-26 /08 /2021

### รูปการปฏิบัติงาน



ถอดสาย Hose ออกจากท่อรับ นำมาจัดวางในแนวตรงเพื่อเตรียมการ Press.Test



The Shell Company of Thailand Limited.

PM : L2-Press & Elongatn Test Dock Hose (1YR)

W/O : 84246670

Location : The Shell Company of Thailand Limited for SSK

PO : 4535771488

Contractor : EMC ENTERPRISE Co.,Ltd

Date : 25-26 /08 /2021

### รูปการปฏิบัติงาน



Pressure Test โดย Rate Working pressure = 100 psi และทดสอบความแข็งแรงของท่อที่ 1.5 เท่าของ Working pressure



The Shell Company of Thailand Limited.

PM : L2-Press & Elongatn Test Dock Hose (1YR)

W/O : 84246670

Location : The Shell Company of Thailand Limited for SSK

PO : 4535771488

Contractor : EMC ENTERPRISE Co.,Ltd

Date : 25-26 /08 /2021

### รูปการปฏิบัติงาน



นำท่อประกอบคืน เปลี่ยนประเก็นใหม่ และ ทอร์ค bolt



The Shell Company of Thailand Limited.

PM : L2-Press & Elongatn Test Dock Hose (1YR)

W/O : 84246670

Location : The Shell Company of Thailand Limited for SSK

PO : 4535771488

Contractor : EMC ENTERPRISE Co.,Ltd

Date : 25-26 /08 /2021

### รูปการปฏิบัติงาน



วัดค่าความต้านทาน ต้องไม่เกิน 0.75 โอห์ม/เมตร



The Shell Company of Thailand Limited.

PM : L2-Press & Elongatn Test Dock Hose (1YR)

W/O : 84246670

Location : The Shell Company of Thailand Limited for SSK

PO : 4535771488

Contractor : EMC ENTERPRISE Co.,Ltd

Date : 25-26 /08 /2021

### รูปการปฏิบัติงาน



วัดค่าความต้านทาน ต้องไม่เกิน 0.75 โอห์ม/เมตร

## ภาคผนวก ข-6

---

เอกสารปริญญานิพนธ์และนโยบายด้านสุขภาพอนามัย ความปลอดภัย  
ความมั่นคง สิ่งแวดล้อม และความรับผิดชอบต่อสังคม

# ปรัชญาและนโยบายด้านสุขภาพอนามัย ความปลอดภัย ความมั่นคง สิ่งแวดล้อม และความรับผิดชอบต่อสังคม

## ปรัชญา

### บริษัทเชลล์ให้คำมั่นที่จะ

- ดำเนินการด้วยเป้าหมายที่จะไม่ก่อให้เกิดอันตรายต่อบุคคล
- อนุรักษ์และคำนึงถึงการป้องกันสิ่งแวดล้อม
- ใช้วัตถุดิบและพลังงานอย่างมีประสิทธิภาพในการสร้างสรรค์ผลิตภัณฑ์และบริการ
- เคารพเพื่อนบ้านและสนับสนุนสังคมรอบข้างที่เกี่ยวข้องกับการดำเนินกิจการของบริษัทฯ
- พัฒนาแหล่งพลังงาน ผลิตภัณฑ์และบริการในแนวทางที่สอดคล้องกับจุดมุ่งหมายดังกล่าวข้างต้น
- รายงานผลการดำเนินการของบริษัทฯ ต่อสาธารณชน
- เป็นผู้ดำเนินการส่งเสริมการปฏิบัติงานที่เป็นแบบอย่างที่ดีในภาคอุตสาหกรรมเดียวกัน
- บริหารงานด้านสุขภาพอนามัย ความปลอดภัย ความมั่นคง สิ่งแวดล้อม และความรับผิดชอบต่อสังคมให้เป็นนโยบายหลัก และเป็นองค์ประกอบสำคัญในการดำเนินธุรกิจ
- ส่งเสริมวัฒนธรรมองค์กรให้พนักงานบริษัททุกคนมีส่วนร่วมในปรัชญานี้

จากหลักการนี้ เรามุ่งหวังที่จะมีผลการปฏิบัติงานด้านสุขภาพอนามัย ความปลอดภัย ความมั่นคง สิ่งแวดล้อม และความรับผิดชอบต่อสังคมที่น่าภาคภูมิใจ นำมาซึ่งความเชื่อมั่นจากลูกค้า ผู้ถือหุ้น และสังคมโดยรวม อีกทั้งเป็นที่ยอมรับในฐานะสมาชิกที่ดีของสังคมที่มีส่วนร่วมในการพัฒนาอย่างยั่งยืน

## นโยบาย

### บริษัทเชลล์จะต้อง

- มีการวางแผนในการบริหารจัดการด้านสุขภาพอนามัย ความปลอดภัย ความมั่นคง สิ่งแวดล้อม ความรับผิดชอบต่อสังคมอย่างเป็นระบบ ให้สอดคล้องตามกฎหมาย และนำมาซึ่งการปรับปรุงผลการดำเนินการอย่างต่อเนื่อง
- กำหนดเป้าหมายในการปรับปรุง การวัดผล การประเมินและรายงานผล
- กำหนดให้ผู้รับเหมามีการจัดการด้านสุขภาพอนามัย ความปลอดภัย ความมั่นคง สิ่งแวดล้อม และความรับผิดชอบต่อสังคมให้สอดคล้องกับนโยบายนี้
- กำหนดให้กิจการหรือธุรกิจร่วมทุนที่อยู่ในกำกับดูแลของเชลล์ ดำเนินตามนโยบายนี้และส่งเสริมให้กิจการหรือธุรกิจอื่นที่เชลล์มีส่วนเกี่ยวข้อง นำนโยบายนี้ไปดำเนินการเช่นกัน
- มุ่งเน้นให้มีการสื่อสาร และทำงานร่วมกันอย่างมีประสิทธิภาพกับเพื่อนบ้านและชุมชนที่มีส่วนเกี่ยวข้อง
- จัดให้มีการบริหารสุขภาพอนามัย ความปลอดภัย ความมั่นคง สิ่งแวดล้อม และความรับผิดชอบต่อสังคม เป็นส่วนหนึ่งของการประเมินผลการทำงาน และการให้รางวัลแก่พนักงาน

**เบน แวน เบอร์เด็น**  
ประธานกรรมการบริหาร

**ปิ่นนัท ประจวบเหมาะ**  
ประธานกรรมการ

Originally published in March 1997 and updated by the Executive Committee December 2009.

General Disclaimer: The companies in which Royal Dutch Shell plc directly and indirectly owns investments are separate entities. In this Policy the expression "Shell" is sometimes used for convenience where references are made to companies within the Shell group or to the group in general. Likewise, the words "we", "us" and "CH" are also used to refer to Shell companies in general or those who work for them. These expressions are also used where no useful purpose is served by identifying specific companies.



## ภาคผนวก ข-7

---

แผนงานกิจกรรมด้านอาชีพอนามัย ความปลอดภัยและสิ่งแวดล้อม

## 2022 Terminal HSSE Activities Work plan

Terminal : SSK

	Plan
x	Achieve as plan
	Overdue

Remark: Put "N/A" on Target column to the item(s) you do not have activity.

	Target	YTD	% Achieved	Jan	Feb	Mar	Apr	May	Jun	Jul	Aug	Sep	Oct	Nov	Dec
<b>Health</b>															
1 Risk base medical exam for operators in high- medium risk working environment	10	3	30	3											
2 Medical Emergency Response drills (Office Hour)	1	0	0												
3 Medical Emergency Response drills (After Office Hour)	1	0	0												
4 Exposure Data Monitoring ( EDM ) 1 times/year	1	0	0												
5 Mask fit test (person)	5	0	0%												
6 Cartridge Replacement (Respirator)	2	1	50%						1						
7 Health Awareness Training															
6.1 PPE Using/Respirator/H2S	1	2	200				1		1						
6.2 Heat Exposure & Prevention	1	1	100				1								
6.3 Food Hygiene	1	0	0												
6.4 Hepatitis B/C Infection	1	0	0												
6.5 HIV	1	0	0												
6.6 Denger Fever	1	0	0												
6.7 Malaria	1	0	0												
6.8 MMH	1	0	0												
6.9 Drug & Alcohol	2	0	0												
<b>Safety</b>															
1 Emergency exercise Notification Tier 1 (2 times a year)	2	2	100%												
2 Emergency exercise (Table Top Tier 1, Once a year)	1	0	0%												
3 Internal Fire Emergency Drill ( at least 1 time/year )	1	0	0												
4 Annual Fire Emergency and Evacuation Exercise with Fire Brigade (1 time a year )	1	0	0												
5 Marine Emergency Scenario Exercise (Vessel grounding, Manoverboard, collision) within 2 years.	1	0	0												
6 Road Emergency Exercise by haulier ( once a year per haulier)	1	0	0												
7 Drug Testing - driver by hauliers ( at least 1 time/year/driver )	53	0	0	0	0	0	0	0	0						
8 Drug Testing - staff/contractor ( at least 50% the number of staffs/contractors,1 time/year)	22	0	0												
9 Alcohol Testing - driver (Randomly check 100% of the number of driver/month)	636	0	0	0	0	0	0	0	0						
10 Alcohol Testing - staff/contractor ( 2 times/year/person )	44	0	0	0	0	0	0	0	0						
11 Fire fighting equipment check ( monthly check )	12	6	50	1	1	1	1	1	1						
12 Fire pump test ( weekly test )	48	24	50	4	4	4	4	4	4						
13 Fire alarm or Manual siren test ( monthly test )	12	6	50	1	1	1	1	1	1						
14 Electrical siren test (quarterly test only depot euiped with electrical siren )	4	2	50			1			1						
<b>Security</b>															
1 Facilities Security Plan (FSP) review (once a year)	1	0	0												
2 PFSP drill (PFS requirement) quarterly	4	1	25				1								
3 PFSP exercise annual (PFS requirement)															
4 PFSP security audit by PFSO															
5 PFSP training of security measures (6M)															
6 PFSP training of ISPS code requirement (1Y)															
<b>Environment</b>															
1 Oil Spill Exercise (Notification Tier 1, 2 times a year)	1	0	0												
2 Oil Spill Exercise (Table Top Tier 1, Every year)	1	0	0												
3 Oil Spill Exercise (Equipment Deployment Tier 1, Every year)	1	0	0												
4 Oil Spill Exercise (Notification Tier 2, Every year)	1	0	0												
5 Oil Spill Exercise (Table Top Tier 2, Every 2 years)	Follow with CNS program														
6 Oil Spill Exercise (Equipment Deployment Tier 2, Every 2 years)	Recheck by														
7 Oil Spill Exercise (Notification Tier 3, Every year)	Follow with CNS program														
8 Oil Spill Exercise (Table Top Tier 3, Every 3 years)	Recheck by														
9 Oil Spill Exercise (Equipment Deployment Tier 3, Every 3 years)	Recheck by														
10 Oil Spill Emergency Excersise (Attend at least Tier 2 at CNS)	1	0	0												
11 Oil Spill equipemnt check (Quarterly)	4	2	50	1			1								

**Terminal : SSK**

	Plan
x	Achieve as plan
	Overdue

**Remark; Put "N/A" on Target column to the item(s) you do not have activity.**

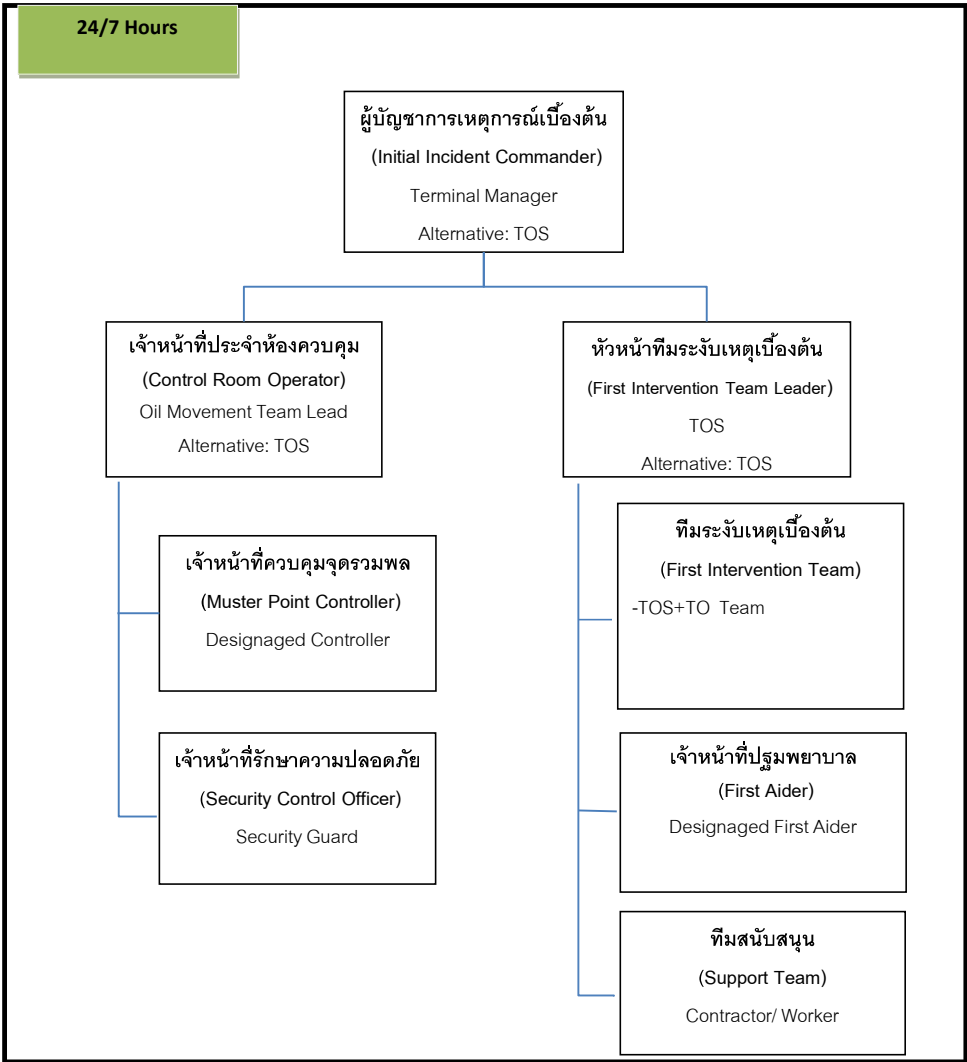
[illegible]

## ภาคผนวก ข-8

แผนปฏิบัติการฉุกเฉิน

# SSK Emergency Response Plan

## Tier 1



หน้าที่และความรับผิดชอบ (Roles and Responsibilities)

ตำแหน่ง	หน้าที่และความรับผิดชอบ
1. ผู้บัญชาการเหตุการณ์เบื้องต้น (Initial Incident Commander)	<div>1. มีหน้าที่รับผิดชอบในการจัดการเหตุฉุกเฉินในระดับที่ 1</div> <div>2. ทำหน้าที่บัญชาการและอำนวยความสะดวกแก่ไซสสถานการณ์ฉุกเฉิน (ERC) ในระดับที่ 1</div> <div>3. ออกคำสั่งให้ปฏิบัติการตามแผนฉุกเฉินที่เกี่ยวข้องกับเหตุการณ์นั้นๆ</div> <div>4. มอบหมายสั่งการให้ผู้ที่มีหน้าที่ตามแผนฉุกเฉิน ปฏิบัติหน้าที่ตามที่กำหนดไว้ในแผน</div>
2. เจ้าหน้าที่ประจำห้องควบคุม (Control Room Operator)	<div>1. ดูแลการปฏิบัติงานในห้องห้องควบคุมเหตุฉุกเฉิน</div> <div>2. แจ้งเหตุต่อผู้จัดการคลังน้ำมันโดยทันที และแจ้งต่อผู้ที่มีหน้าที่ตามแผนฉุกเฉินของคลังน้ำมัน ภายใน 15 นาที และบันทึกเวลาที่ได้รับการติดต่อกลับรวมไปถึงรายชื่อของผู้ที่สามารถและไม่สามารถมาร่วมระงับเหตุฉุกเฉิน</div> <div>3. แจ้งเหตุไปยังผู้ที่เกี่ยวข้องภายในบริษัท ตามที่ผู้บัญชาการเหตุการณ์เบื้องต้นสั่ง</div> <div>4. แจ้งเหตุต่อหน่วยงานภายนอกบริษัทที่เกี่ยวข้อง เช่น หน่วยงานราชการที่เกี่ยวข้อง ตามที่ผู้บัญชาการเหตุการณ์เบื้องต้นสั่ง ภายใน 15 นาที</div>

ตำแหน่ง	หน้าที่และความรับผิดชอบ
3. หัวหน้าทีมระงับเหตุเบื้องต้น (First Intervention Team Lead)	<div>1. ประเมินสถานการณ์และปฏิบัติตามแผนยุทธวิธีตามที่ได้รับมอบหมายจากผู้บัญชาการเหตุการณ์เบื้องต้นในการเข้าระงับเหตุ</div> <div>2. สั่งการกันพื้นที่บริเวณจุดเกิดเหตุ ห้ามผู้ไม่มีส่วนเกี่ยวข้องเข้าพื้นที่เกิดเหตุ การปิดกั้นพื้นที่จะต้องดำเนินการให้แล้วเสร็จภายใน 1 ชั่วโมง หลังจากได้รับการแจ้งเหตุฉุกเฉิน</div> <div>3. หากมีผู้ได้รับบาดเจ็บ ให้เข้าช่วยเหลือผู้ได้รับบาดเจ็บก่อน หากทำได้และมีความปลอดภัย</div>
4. ทีมระงับเหตุเบื้องต้น (First Intervention Team)	<div>1. ไปยังจุดเกิดเหตุพร้อมกับอุปกรณ์ฉุกเฉิน เช่น อุปกรณ์ดับเพลิง โดยทันทีเมื่อทราบเหตุ</div> <div>2. เข้าระงับเหตุฉุกเฉินโดยทันทีถ้าทำได้และปลอดภัย เช่น ดับเพลิงโดยใช้ถังผงเคมีแห้ง ปิดวาล์วเพื่อหยุดการรั่วไหล</div>
5. เจ้าหน้าที่ปฐมพยาบาล (First Aider)	<div>ในกรณีที่ DFA ไม่สามารถเข้าถึงผู้ได้รับบาดเจ็บภายใน 4 นาที เช่น กรณีมีคนหมดสติอยู่บนหลังคาถัง แต่ไม่สามารถใช้เครื่อง AED ได้ ในกรณีเช่นนี้ ถือเป็นข้อยกเว้นตาม SSK MER risk assessment.</div>

ตำแหน่ง	หน้าที่และความรับผิดชอบ
6. เจ้าหน้าที่รักษาความปลอดภัย (Security Control Officer)	<ol style="list-style-type: none"><li>ควบคุมทางเข้า-ออกของคลังน้ำมันทุกทาง และป้องกันมิให้บุคคลผู้ไม่มีหน้าที่เกี่ยวข้องเข้าพื้นที่คลังน้ำมันก่อนได้รับอนุญาต</li><li>ควบคุมและจัดการจราจรในคลังน้ำมัน</li><li>ควบคุมป้องกันทรัพย์สินของคลังน้ำมัน</li></ol>
7. เจ้าหน้าที่ควบคุมจุดรวมพล (Muster Point Controller)	<ol style="list-style-type: none"><li>ตรวจนับจำนวนของผู้อพยพที่จุดรวมพลที่ตนรับผิดชอบ</li><li>จดบันทึกรายชื่อของผู้อพยพที่จุดรวมพลรวมถึงรายชื่อของผู้สูญหาย</li><li>รายงานจำนวนของผู้อพยพว่ามีกี่คน มีผู้บาดเจ็บ และผู้สูญหาย หรือไม่ ต่อเจ้าหน้าที่ประจำห้องควบคุมเหตุฉุกเฉินทางโทรศัพท์</li></ol>
8. ทีมสนับสนุน (Support Team)	<ol style="list-style-type: none"><li>เมื่อมีเหตุฉุกเฉินเกิดขึ้น การปฏิบัติการอาจจำเป็นต้องได้รับสนับสนุนจากหน่วยงานอื่นๆในคลังน้ำมัน เช่นทีมระงับเหตุฉุกเฉิน ทีมสนับสนุนจากผู้รับเหมาของแผนกวิศวกรรม เป็นต้น โดยมีหน้าที่สนับสนุนการลำเลียงอุปกรณ์ฉุกเฉิน อาหาร เครื่องดื่ม การสับเปลี่ยนกำลัง และการซ่อมแซมอุปกรณ์ที่ชำรุด เป็นต้น</li></ol>

## ภาคผนวก ข-9

---

สรุปผลการฝึกซ้อมแผนฉุกเฉิน ปี พ.ศ. 2564



# กำหนดการฝึกซ้อมแผนฉุกเฉิน และอพยพหนีไฟ

ประจำปี 2564

วันที่ 26 พฤศจิกายน 2564



## คลังน้ำมันเชลล์ สมุทรสงคราม

### 1. ข้อมูลทั่วไปเกี่ยวกับสถานประกอบการ

ชื่อสถานประกอบการ	คลังน้ำมันเชลล์ สมุทรสงคราม
จำนวนผู้ปฏิบัติงาน	ลูกจ้าง / พนักงาน / ลูกจ้างรับเหมา รวมประมาณ 40 คน
ประวัติความเป็นมา	คลังน้ำมันเชลล์สมุทรสงครามสร้างขึ้นในปีพ.ศ. 2516 มีพื้นที่ทั้งหมดประมาณ 47 ไร่ มีถังเก็บน้ำมันรวมทั้งสิ้น 13 ถัง, โรงเติมน้ำมันมีจำนวน 6 ช่องเติม, มีท่าเทียบเรือเพื่อรับผลิตภัณฑ์จำนวน 1 ท่า, จ่ายน้ำมันทางรถยนต์ให้กับลูกค้าในเขตภาคกลางตอนใต้และตะวันตก รวมถึงพื้นที่กรุงเทพมหานครบางส่วน ครอบคลุมปริมาณการจ่ายน้ำมันประมาณ 20% ของปริมาณการจ่ายของเชลล์ในประเทศไทย
ที่ตั้ง	171 หมู่ที่ 1 ถนนวิภาวดี ตำบลบางจะเกร็ง อำเภอเมือง จังหวัดสมุทรสงคราม
เขตพื้นที่ติดต่อ	ทิศเหนือ ถนนวิภาวดี ทิศตะวันออก ป่าจาก ทิศใต้ แม่น้ำแม่กลอง ทิศตะวันตก โรงงานแม่กลองฟู้ดส์
ประเภทกิจการ	รับ จัดเก็บ และกระจายผลิตภัณฑ์น้ำมันให้กับลูกค้าในเขตภาคกลางและตะวันตก
การปฏิบัติงาน	1. รับผลิตภัณฑ์น้ำมันทางเรือ และรับเอทานอล น้ำมันปาล์ม และสารเพิ่มคุณภาพทางรถยนต์ 2. จัดเก็บผลิตภัณฑ์น้ำมัน เอทานอล น้ำมันปาล์ม และสารเพิ่มคุณภาพ ในถังเก็บ 3. จ่ายผลิตภัณฑ์น้ำมันสำเร็จรูปทางรถยนต์ 4. ปฏิบัติงาน 12 ชั่วโมงต่อวัน ตลอดสัปดาห์ ไม่มีวันหยุด 5. ดูแลบำรุงรักษาอุปกรณ์ และป้องกันผลกระทบที่อาจเกิดกับสุขภาพ ความปลอดภัย ความมั่นคง และสภาพแวดล้อม
ผลิตภัณฑ์ที่จัดเก็บ	น้ำมันเบนซินพื้นฐาน 95 น้ำมันเบนซินพื้นฐาน 91 น้ำมันดีเซลพื้นฐาน น้ำมันปาล์ม เอทานอล น้ำมันเตาเอ น้ำมันเตาซี และสารเพิ่มคุณภาพ

### 2. วัตถุประสงค์ของการฝึกซ้อมแผนฉุกเฉินและอพยพหนีไฟ

เพื่อนำไปใช้ในการทดสอบขั้นตอนที่สำคัญดังนี้

1. เพื่อทดสอบความพร้อมของการระงับเหตุของทีมดับเพลิง คลังน้ำมันเชลล์ สมุทรสงคราม
2. เพื่อทดสอบประสิทธิภาพการใช้งานของเครื่องมือ – อุปกรณ์ฉุกเฉินของคลังฯ
3. เพื่อทบทวน และแก้ไขข้อบกพร่องของแผนฉุกเฉินการระงับเหตุฉุกเฉิน
4. เพื่อให้ชุมชน และเพื่อนบ้านที่อยู่ใกล้เคียง เกิดความเชื่อมั่นในระบบป้องกันภัยของคลังฯ

### 3.กิจกรรมสำหรับการฝึกซ้อมแผนฉุกเฉินและอพยพหนีไฟ

การฝึกซ้อมแผนฉุกเฉิน และอพยพหนีไฟประจำปี 2564 มีหมายกำหนดการดังนี้

วันที่ 26 พฤศจิกายน 2564

13:00 – 14:00 น. [REDACTED] ผู้จัดการคลังน้ำมัน ดำเนินการ Table Top เพื่อเตรียมความพร้อมก่อนการซ้อม

14:00 – 15:00 น. เริ่มการซ้อมดับเพลิง

15:00 – 15:30 น. สรุปการฝึกซ้อม รับฟังข้อเสนอแนะและข้อปรับปรุงแก้ไข

โดยมีกิจกรรมและผู้เกี่ยวข้องดังต่อไปนี้

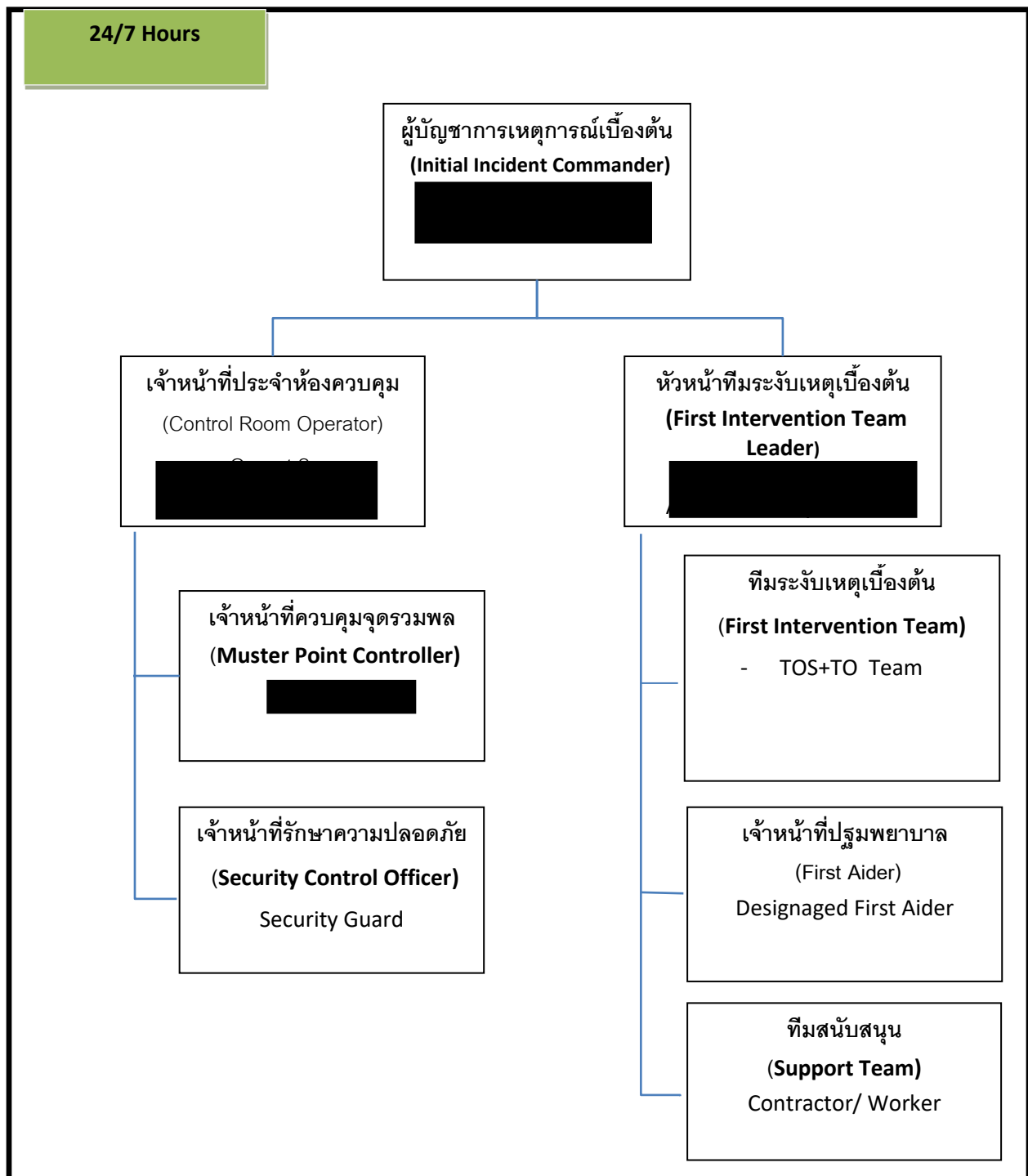
#### 1. การประชุมวางแผน

จะมีการวางแผนการฝึกซ้อมในวันที่ 26 พฤศจิกายน 2564 เวลา 13:00 – 14:00 น. เพื่อทำการซักซ้อม และอธิบายก่อนเริ่มฝึกซ้อมจริง ซึ่งรับผิดชอบโดย [REDACTED] ผู้จัดการคลังน้ำมัน

#### 2. การฝึกซ้อมดับเพลิง และฝึกซ้อมอพยพหนีไฟตามเหตุการณ์จำลอง ณ สภาพการทำงานจริง โดยการฝึกซ้อมดับเพลิง และฝึกซ้อมอพยพหนีไฟจะปฏิบัติตามผังบังคับบัญชาตามที่แสดงให้เห็นในหน้าต่อไป

หน่วยปฏิบัติการฉุกเฉินระดับที่ 1 (Tier 1 Terminal Emergency Organization)

24/7 Hours



## หน้าที่หลักของพนักงานที่เกี่ยวข้องตามแผนฉุกเฉิน

### หน้าที่ของหัวหน้าทีมระดับเหตุเบื้องต้น (First Intervention Team Leader)

- ใช้กำลังคนตามแผนและตามสถานการณ์
- เคลื่อนกำลังไปยังจุดเกิดเหตุ
- ควบคุมการปฏิบัติการในที่เกิดเหตุโดยระมัดระวังด้านความปลอดภัย
- รายงานให้ผู้บังคับบัญชาและผู้ที่เกี่ยวข้องทราบตามความเหมาะสมประเมินสถานการณ์และขอความช่วยเหลือจากหน่วยงานอื่นเมื่อจำเป็น
- ให้ข่าวต่อสื่อมวลชนอย่างมีขอบเขตจำกัด อธิบายเฉพาะความจริงที่เห็นที่เกิดขึ้นเท่านั้นรายละเอียดอื่นๆเป็นหน้าที่ของโฆษณารับรักษา

### หน้าที่ของเจ้าหน้าที่กู้ภัย (Emergency Response Team : ERT)

- ปฏิบัติตามคำสั่งของ หัวหน้าทีมระดับเหตุเบื้องต้น
- เคลื่อนย้ายอุปกรณ์และกำลังไปยังที่เกิดเหตุให้เร็วที่สุดด้วยความปลอดภัย
- ร่วมมือกับหน่วยปฏิบัติการอื่นอย่างมีประสิทธิภาพ

### หน้าที่ของทีมสนับสนุน (Supporting Team)

- นำกำลังคน/อุปกรณ์เพิ่มเติมช่วยเหลือตามที่ OSC ร้องขอ
- อพยพและตรวจนับจำนวนคน

### หน้าที่ของเจ้าหน้าที่ฝ่ายสื่อสาร (Communication Officer)

- รายงานให้ผู้บังคับบัญชาและผู้ที่เกี่ยวข้องทราบตามความเหมาะสม
- ติดต่อประสานงานกับผู้เกี่ยวข้องทั้งภายนอกและภายใน

## 3. การสรุปประเมินผลการฝึกซ้อม

หลังการฝึกซ้อม จะมีการประชุมทบทวนเพื่อรับฟังข้อเสนอแนะ แก้ไขปรับปรุง เวลาประมาณ 15:00-15:30 น. ตามหมายกำหนดการข้างต้น

## 4. การฝึกทบทวนการใช้อุปกรณ์ดับเพลิง

จะมีการฝึกซ้อม และทบทวนการใช้อุปกรณ์ดับเพลิงในวันที่ 26 พฤศจิกายน 2564 อย่างไรก็ดี คลังคลังน้ำมัน เชลล์ สมุทรสงคราม มีการฝึกซ้อมดับเพลิง และอพยพภายในไปแล้วครั้งหนึ่งเมื่อวันที่ 27 พฤศจิกายน 2563 ควบคุม โดยคุณชาคริต เมธานุวัฒน์ อดีตผู้จัดการคลังน้ำมัน

## 4. ข้อมูลเกี่ยวกับปัจจัยเสี่ยงที่ก่อให้เกิดอัคคีภัย

ในขั้นตอนการปฏิบัติงานของคลังน้ำมันเชลล์-เอสโซ่ สมุทรสงคราม มีปัจจัยเสี่ยงที่ก่อให้เกิดอัคคีภัยดังนี้

1. ความเสี่ยงของการรับเรือที่หน้าท่าเข้าถึงเก็บ อาจเกิดน้ำมันรั่วหก หรือล้น และเกิดเพลิงไหม้
2. ความเสี่ยงของการจ่ายน้ำมันทางรถยนต์ อาจเกิดน้ำมันล้นถึงรถยนต์ และเกิดประกายไฟ ทำให้เกิดเพลิงไหม้

ทั้งนี้ทุกขั้นตอนข้างต้น มีมาตรการควบคุม และป้องกันอย่างเข้มงวด และชัดเจน มีการจัดอุปกรณ์ป้องกัน การฝึกอบรม การตรวจสอบด้วยตัวเอง และการตรวจสอบจากส่วนกลางอย่างสม่ำเสมอ

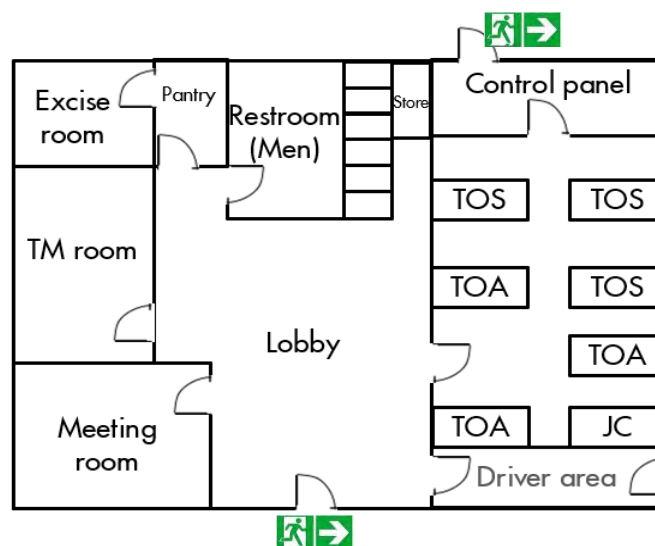
## 5.แผนผังบริเวณสถานประกอบการและแผนผังแสดงเส้นทางหนีไฟ

คลังน้ำมันเชลล์ สมุทรสงคราม มีพื้นที่ด้านทิศเหนือติดกับถนนวิภาวดี ซึ่งใช้เป็นเส้นทางอพยพหนีไฟดังรูปด้านล่าง โดยมีเครื่องหมาย ★ ใช้แสดงแทนจุดรวมพลของคลัง

### 5.1 บริเวณภายในคลังน้ำมัน



### 5.2 แผนผังอาคารสำนักงาน



### 5.3 ตำแหน่งที่ตั้งของสถานที่สำคัญของแผนฉุกเฉิน และอพยพหนีไฟ

ชื่อสถานที่	พื้นที่หลัก (Primary)	พื้นที่สำรอง (Alternative)
ศูนย์บัญชาการ (Command Center)	ห้องประชุมชั้น 1	ห้องผู้จัดการคลัง
จุดปฐมพยาบาล (First Aid Station)	ห้องโถงชั้น 1	หน้าสำนักงาน
จุดรับรองผู้สื่อข่าว (Media Holding Area)	ห้องผู้จัดการคลัง	-
จุดอพยพ	ลานหน้าสำนักงาน	-

## 6. เหตุการณ์จำลอง

### 6.1 รูปแบบการซ้อมแผนฉุกเฉิน

ซ้อมแผนฉุกเฉิน เกิดเหตุเพลิงไหม้ที่วาล์วทางรับของรถบรรทุกน้ำมัน ภายในคลังน้ำมันชลลัมสมุทรสงคราม โดยในปีนี้จะดำเนินการฝึกซ้อมเพียงแก่บุคคลภายในคลังน้ำมันฯ เท่านั้น เนื่องจากสถานการณ์โควิด 19 ที่กำลังระบาดอยู่ในพื้นที่

### 6.2 เหตุการณ์สมมติ

วันพฤหัสบดีที่ 26 พฤศจิกายน 2564 เวลาประมาณ 14.00 น. ซึ่งเป็นเวลาปฏิบัติงานปกติของคลังน้ำมันชลลัมสมุทรสงคราม มีการจ่ายผลิตภัณฑ์เข้าสู่รถบรรทุกน้ำมัน ในขณะที่รถบรรทุกน้ำมันกำลังเคลื่อนที่ออกจากโรงเติมน้ำมันไปยังหอดีเซล เกิดการรั่วไหลที่หน้าท่อลงน้ำมันและเกิดเพลิงไหม้ขึ้นเนื่องจากไฟฟ้าสถิตย์ เมื่อพนักงานขับรถได้สังเกตเห็นเปลวไฟจึงได้จอดรถเพื่อตรวจสอบ แต่พนักงานขับรถได้พลัดตกลงจากห้องโดยสารทำให้ข้อเท้าขวาพลิก

เมื่อเกิดเหตุเพลิงไหม้ พนักงานโรงเติมน้ำมันได้สังเกตเห็นความผิดปกติ จึงได้ใช้หม้อดับเพลิงที่อยู่ในบริเวณโรงเติมน้ำมันมาฉีดบริเวณที่เพลิงไหม้แต่ไม่สามารถจะระงับเพลิงได้ พนักงานโรงเติมน้ำมันอีกคนหนึ่ง ซึ่งทำงานอยู่ในบริเวณใกล้เคียงได้เห็นเหตุการณ์ กดปุ่มหยุดจ่ายฉุกเฉิน (ESD) และแจ้งเหตุให้กับ TOS ทราบผ่านวิทยุสื่อสาร

TOS ได้แจ้งเหตุกับผู้จัดการคลังในทันทีที่ได้รับแจ้งจากพนักงานโรงเติม ต่อจากนั้นผู้จัดการคลังจึงได้ประกาศภาวะฉุกเฉินของคลังทันที และได้สั่งการให้ทีมของคลังสมุทรสงคราม ปฏิบัติตามขั้นตอนแผนโต้ตอบสถานการณ์ฉุกเฉินเมื่อเกิดไฟไหม้

## Unit Log (ICS 214) FIM .....

<b>1. Incident Name</b> Annual fire drill 2021 & Evacuation	<b>2. Operational period:</b> <b>Date:</b> 26/11/21 <b>Time:</b> 14.00-15.30	<b>UNIT LOG</b> <b>ICS 214</b>
<b>3. Unit Name/Designators</b> Piyawach S	<b>4. Unit Leader</b> (Name and ICS Position) Piyawach S. (IIC)	
<b>5. Personnel Assigned</b>		
NAME	ICS POSITION	HOME BASE
Tanes S	Terminal Manager	SSK
Piyawach S	Initial Incident Commander	SSK
Suwan K	First Intervention Team Lead	SSK
Suttikorn C	First Aider	SSK
Ongart S	Control Room Operator	SSK
Sujinda K	ทีมระงับเหตุเบื้องต้น	SSK
Orachai K	ทีมระงับเหตุเบื้องต้น	SSK
Apichet S	ทีมระงับเหตุเบื้องต้น	SSK
Jaru R	ทีมระงับเหตุเบื้องต้น	SSK
Eakachat	ทีมระงับเหตุเบื้องต้น	SSK
Nuttapon N	ทีมระงับเหตุเบื้องต้น	SSK
Jakapon S	ทีมระงับเหตุเบื้องต้น	SSK
Chutchai M	ทีมระงับเหตุเบื้องต้น	SSK
Noppadon M	ทีมระงับเหตุเบื้องต้น	SSK
<b>6. Activity Log (Continue on Reverse)</b>		
TIME	MAJOR EVENTS	
14.00	พนักงานโรงเดิม ตะโกนแจ้งเหตุ มีควันไฟจากใต้ห้องรถบรรทุกน้ำมัน บริเวณโรงเดิม Bay 6 มีผู้บาดเจ็บ 1 ราย	
14.01	พนักงานโรงเดิม กด ESD เพื่อหยุดการปฏิบัติงานทั้งหมด	
14.02	ผู้พบเหตุนำถังดับเพลิงเคมีแห้ง ไปฉีดดับไปที่บริเวณ ล้อรถ	
14.05	TO แจ้งเหตุ IIC	
14.06	- IIC สั่งหยุดงานทั้งหมด และให้กีดสัญญาณแจ้งเหตุไฟไหม้ และแจ้งให้ผู้ปฏิบัติงาน ภายในคลังน้ำมันทั้งหมด อพยพไปยังจุดรวมพล - IIC รายงานเหตุการณ์ให้ TM รับทราบ	
14.07	IIC ให้ FITL แจ้ง ทีมระงับเหตุเบื้องต้น รวมตัวที่ Office เก้า	
14.07	FITL แจ้ง รปภ ปิดประตูทางเข้า ควบคุมการจราจร	

14.08	FITL แจ้ง TOA ติดต่อ First Aider เข้าช่วยเหลือผู้บาดเจ็บ	
14.10	FITL นำทีมระงับเหตุเบื้องต้น เข้าระงับเหตุ โดยใช้ Mobile monitor 1 ชุด และ Fixed monitor 1 ตัว ชี้ดไปที่รถน้ำมัน	
14.15	FITL แจ้ง IIC ไม่สามารถควบคุมเพลิงได้	
14.15	IIC แจ้ง TOA ขอความช่วยเหลือจาก ดับเพลิงเทศบาลตำบล และแจ้ง รพ มหาชัย แม่กลองมารับผู้บาดเจ็บ	
14.17	FITL รายงานสถานการณ์ให้ IIC รับทราบ	
14.11	First Aider มาถึงเข้าช่วยเหลือผู้บาดเจ็บ ภายใน 4 นาที	
14.35	รถดับเพลิงเทศบาลตำบลมาถึง ใช้เวลา 20 นาที (เหตุการณ์สมมติ)	
14.35	FITL รายงาน สถานะการณ์ให้ เทศบาลตำบลทราบ และเข้าร่วมดับเพลิง	
14.30	รถพยาบาลมหาชัยแม่กลองมาถึง ใช้เวลา 15 นาที First Aider รายงานข้อมูลผู้บาดเจ็บ (เหตุการณ์สมมติ)	
14.20	ทุกคนมารวมตัวที่จุดรวมพลภายใน 15 นาที TOA ตรวจสอบรายชื่อ ตามรายการ คนเข้า-ออกจาก รถแล้ว อพยพ ทุกคนไปที่หน้าคลัง ทางประตูด้านหน้า	
14.40	FITL แจ้งสถานการณ์สามารถควบคุมเพลิงได้	
14.41	FITL เข้าตรวจที่เกิดเหตุ พร้อมวัดก๊าซ และให้ Firefighting team เตรียมพร้อมสายน้ำ คอยช่วยเหลือ กรณีเกิดไฟอีกครั้ง	
14.45	FITL รายงาน ไม่พบไอระเหย ค่าแก๊สเป็น 0	
14.45	FITL รายงาน IIC และขอยุติการซ้อมแผน	
7. Prepared by:	Date:	Time:
Piyawach S	26-11-2021	18.00

**สรุปผลการฝึกซ้อม ( กรณำใช้เครื่องหมาย X )**

รายการที่ประเมิน	ดี	พอใช้	ต้องปรับปรุง	หมายเหตุ
1. ความรู้ความเข้าใจและการใช้งานของทีม			X	การประกอบชุด Portable foam monitor ยังไม่ชำนาญ ทำให้เกิดความล่าช้า
2. ความพร้อมของอุปกรณ์ /เครื่องมือ		X		Fix monitor ที่หน้า Gantry น้ำไม่แรง
3. ผลการติดต่อประสานงาน	X			
4. ผลการฝึกซ้อมทั้งหมดโดยรวม	X			

**สิ่งที่ต้องปรับปรุงแก้ไข**

สิ่งที่ต้องปรับปรุงแก้ไข	วิธีการปรับปรุงแก้ไข	ผู้รับผิดชอบ	กำหนดวันที่แล้วเสร็จ	วันที่เสร็จจริง
1.การประกอบชุด Portable foam monitor ยังไม่ชำนาญ ทำให้เกิดความล่าช้า	1.TOS ทำการฝึกซ้อมให้กับ team	TOS	31 มีนาคม 2565	
2. Fix monitor ที่หน้า Gantry น้ำไม่แรง	2.แก้ไขให้พร้อมใช้งาน	TOS	31 มีนาคม 2565	

บันทึกโดย.....



## ข้อปฏิบัติ

1. ผู้จัดการประจำพื้นที่ ประสานงานในการฝึกซ้อมแผนย่อย แต่ละพื้นที่
2. หลังจากฝึกซ้อมเสร็จให้เก็บรายงานการฝึกไว้ที่หน่วยงาน
3. ผู้จัดการประจำพื้นที่ ติดตามผลการปรับปรุงแก้ไข พร้อมบันทึก
4. หากการปรับปรุงแก้ไขไม่เป็นไปตาม เป้าหมาย ให้เสนอ ผู้จัดการประจำสายงาน และ ผู้จัดการความปลอดภัย พิจารณา

พนักงานโรงเติมเข้าปฐุมเพลิง



## Fire team รวมตัวที่ Office

ช่างผู้รับเหมาหยุดงานไปรวมตัวที่จุดรวมพล



FA เข้าช่วยเหลือผู้บาดเจ็บ





FITL จัดตั้งทีมระงับเหตุ







เห็นรายชื่อผู้ที่อยู่ในคลังที่จุดรวมพล



สรุปผลการซ้อม



เอกสารแนบที่ 10 Unit Log (ICS 214) FIM 3733889

<b>1. Incident Name</b> Oil spill drill	<b>2. Operational period:</b> <b>Date: 8/11/21</b> <b>Time: 15.30</b>	<b>UNIT LOG</b> <b>ICS 214</b>
<b>3. Unit Name/Designators</b> <b>Piyawach S</b>	<b>4. Unit Leader</b> (Name and ICS Position) <b>Piyawach S (IC)</b>	
<b>5. Personnel Assigned</b>		
NAME	ICS POSITION	HOME BASE
Tanes S	TM	SSK
Piyawach S	IC	SSK
Suttikorn C	Support	SSK
Suwan K	OSC	SSK
Ongart S	FA	SSK
Jetty Man 3 persons	WO	SSK
Terminal operator 3 persons	WO	SSK
<b>6. Activity Log</b> (Continue on Reverse)		
TIME	MAJOR EVENTS	
15.30	BPP27 แจ้งท่าเรือ มีหน้าแปลนรั่วที่ ท่อ Manifold เรือ และมีน้ำมันไหลลง แม่น้ำ ประมาณ 50 ลิตร	
15.31	ปากกระวาง กดปุ่มฉุกเฉิน ตะโกน แจ้งเหตุ และปิด วาล์วสุบถ่าย	
15.32	พนักงานเรือแจ้งต้นเรือ	
15.33	ต้นเรือ แจ้ง Shore Supv	
15.34	Shore Officer แจ้งทุกหน่วยงานให้หยุด operation แล้วไปที่จุดรวมพล และ ให้ Fire & Oil spill team มารวมตัวที่ท่าเรือ -สั่งให้ Jetty man ปิด วาล์วรับที่หน้าท่า และหน้าถัง -สั่ง ปรก ปิดกัน การจราจร ห้ามคนเข้าภายในคลัง	
15.50	Shore Officer แจ้งให้ Oilspill team จัดเตรียมอุปกรณ์จัดคราบน้ำมัน	
15.55	Shore Officer แจ้งเรือ ให้ทำการจัดเก็บคราบน้ำมันบนเรือ และสั่งการให้ Oil spill team ประกอบ Fast Tank และ Skimer Kid เพื่อเก็บ คราบน้ำมัน ภายใน บูม	
16.00	ตรวจสอบความเรียบร้อยทั้งหมด	
16.10	แจ้งยุติการซ้อม	
16.20	สรุปผลการซ้อม -Team เข้าใจขั้นตอนการปฏิบัติงานดี -อุปกรณ์ใช้งานได้ดี	
<b>7. Prepared by: Piyawach S</b>		<b>Date: 8/11/21</b> <b>Time: 17.00</b>











